



fundación
Observatorio
Pyme

INFORME DE DEMOGRAFÍA EMPRESARIAL

III trimestre de 2024

Publicación: diciembre de 2024

NUEVA PUBLICACIÓN PERIÓDICA DEL OBSERVATORIO PYME

ASPECTOS CONCEPTUALES

- *El Observatorio PyME comienza a publicar periódicamente la serie trimestral de indicadores homologados internacionalmente de demografía empresarial a nivel sectorial y microterritorial. Los datos de base utilizados para el monitoreo de la demografía empresarial provienen del Directorio de Unidades Económicas del Observatorio PyME, el cual se actualiza sistemáticamente a partir del acceso a fuentes de datos públicas y privadas tanto del ámbito nacional como subnacional.*
- *El objetivo es contribuir a una temática que ha crecido y se ha desarrollado considerablemente en los últimos años, para motivar políticas públicas que promuevan la empresarialidad como instrumento esencial para mejorar la competitividad, generar crecimiento económico, oportunidades de empleo y una mayor cohesión social.*
- La cantidad de empresas juega un rol importante en la productividad de una economía:
 - **Diversificación y especialización:** un mayor número de empresas contribuye a la diversificación de la economía y promueve la especialización en distintos sectores. Esto facilita una mejor asignación de recursos y, en última instancia, incrementa la productividad agregada al permitir que las actividades más eficientes y con mayor valor añadido prosperen.
 - **Competencia y eficiencia:** una mayor cantidad de empresas incrementa la competencia en el mercado, lo cual incentiva a las empresas a mejorar sus procesos y productos. Esto, a su vez, impulsa la innovación y la eficiencia, elevando los niveles de productividad.
 - **Variedad de productos y servicios:** con más empresas operando, aumenta la oferta de bienes y servicios. Esto no solo satisface mejor la demanda de los consumidores, sino que también promueve un entorno donde las empresas deben innovar y optimizar para mantenerse competitivas.

Informe de Demografía Empresarial

III Trimestre de 2024

Publicación: **DICIEMBRE 2024**

- *Esta primera publicación completa la información preliminar del documento introductorio difundido en noviembre.*
- *Por ser el primer informe, se presentan los resultados para el período con datos disponibles (I 2022 al III 2024) y se realiza un primer diagnóstico sobre la situación de la demografía empresarial.*
- *A continuación, se comentan algunos aspectos técnicos:*
 - **Análisis bidimensional:** *los datos se publican con apertura sectorial y territorial que contemplan algunas reclasificaciones y definiciones propias.*
 - **Sectores:** *en este informe se presentan los datos por sector de actividad (nivel letras de la CIIU Rev. 4) y se hace una desagregación para las ramas de la industria manufacturera. Además, se presentan los datos agrupados por una clasificación propia que contempla a los sectores de actividad que componen el núcleo del Observatorio PyME.*
 - **Territorios:** *los datos se presentan por departamentos (513 unidades territoriales), provincias y por macrorregiones (AMBA, Centro, Cuyo, NEA, NOA y Sur). Para algunos indicadores se muestra también una agrupación territorial entre la Ciudad de Buenos Aires y los 24 partidos del Gran Buenos Aires (CABA + GBA).*
 - **Departamentos intensivos en industria manufacturera y servicios a la producción:** *en función de los datos sectoriales y territoriales, se presenta también una clasificación propia de departamentos intensivos en los sectores de actividad que componen el núcleo de investigación de Observatorio PyME: industria manufacturera, software y servicios informáticos, comercio mayorista y servicios a la producción. Se trata de 143 departamentos (28%) que concentran a 191.000 empresas (35%), 2,5 millones de trabajos registrados en el sector privado (40%) y 19,7 millones de habitantes (43%).*

UNA VISIÓN DE MEDIANO PLAZO Y LA COYUNTURA RECIENTE

DIAGNÓSTICO

- **La densidad empresarial es baja en Argentina:** con 551.000 empresas activas, Argentina cuenta con 12,1 empresas por cada 1.000 habitantes. Se trata de una baja densidad, con datos que están muy lejos de los que, por ejemplo, hay en la Unión Europa (72,3), España (72,7) o México (40,4).
- **Argentina atraviesa un estancamiento tendencial:** además de la baja densidad, hay un estancamiento en la cantidad de empresas, que desde hace 20 años oscila entre las 500.000 y 600.000 debido a una baja tasa de natalidad
- El ciclo está relacionado con la densidad empresarial: más allá del estancamiento tendencial, desde la salida de la pandemia se había iniciado un proceso de recuperación del stock de empresas que se frenó en 2024. Se distinguen dos etapas. La primera desde el I-2022 (punto de base de post-pandemia hasta el punto máximo alcanzado (IV-2023). La segunda abarca desde el IV-2023 hasta el último período disponible (III 2024). Para homogeneizar el tratamiento de los datos, todos los datos se presentan como tasas trimestrales equivalentes.

PERÍODO I-2022 A IV-2023:

- En esta etapa hubo una recuperación de la cantidad de empresas activas. El stock pasó de 522.876 en el I-2022 a 556.986 en el IV-2023. Se trató de una suba de 6,5% (34.110 empresas). Los resultados de esta etapa se explican por una **tasa de natalidad** (0,9% trimestral) mayor a la **tasa de cierres** (0,8% trimestral). La **tasa de natalidad neta** fue de 0,1% (equivalente trimestral).
- Por **sectores de actividad**, la variación positiva se vio tanto en la industria como en software y servicios informáticos, otros servicios a la producción (incluido comercio mayorista) y en el resto de sectores. Sin embargo, las tasas de natalidad y de natalidad neta fueron mayores en software y servicios informáticos.

- A nivel **territorial**, casi todas las provincias evidenciaron también tasas de natalidad netas positivas, con la excepción de Formosa y el GBA, que mostraron un estancamiento, con tasas ligeramente negativas. Por macrorregiones, la mayor natalidad neta se vio en Cuyo.

PERÍODO IV-2023 A III-2024:

- El stock de empresas pasó de 556.986 en el IV-2023 a 550.845 en el III-2024; una variación de -1,1%.
- La caída de empresas se dio por la **tasa de natalidad neta** negativa, que fue de -0,2% trimestral y se explicó principalmente por una baja en la **tasa de natalidad**: cayó de 0,9% en el período anterior a 0,5%. En tanto, no hubo una suba de la **tasa de cierres**, sino que incluso se contrajo: de 0,8% a 0,7%. Los datos muestran la relevancia de la creación de empresas en el dinamismo empresarial.
- En este período, la evolución sectorial y territorial no fue uniforme, sino que hubo sectores de actividad y provincias que sostuvieron tasas de natalidad netas positivas. No obstante, en estos casos sí se evidenció una caída de la tasa de natalidad, así como caídas en las tasas de permanencia y en las tasas de rotación, que son otras dimensiones del dinamismo empresarial.
- En términos de **sectores de actividad**, la tasa de natalidad neta fue negativa en la industria (-0,2% trimestral), en los servicios a la producción y comercio mayorista (-0,2%) y en el resto de las actividades (-0,2%). En cambio, se sostuvo positiva en software y servicios informáticos (0,2%).
- A nivel **territorial**, la tasa de natalidad neta fue negativa en todas las regiones. Fue más negativa en el NEA (-0,3%) y NOA (-0,3%) y menos en Cuyo (-0,1%).
- Más allá de estas disparidades, en todos los sectores y regiones se vio un menor dinamismo empresarial, medido en función de las tasas de permanencia y de rotación, que cayeron entre los dos períodos analizados.

Informe de Demografía Empresarial III Trimestre de 2024

Publicación: **DICIEMBRE 2024**

- La **tasa de permanencia** cayó de 97,8% entre el I-2022 y el IV-2023 a 96,9% entre el IV-2023 y el III-2024. En tanto, la **tasa de rotación** pasó del 1,9% al 1,3% en el mismo período.

Informe de Demografía Empresarial III Trimestre de 2024

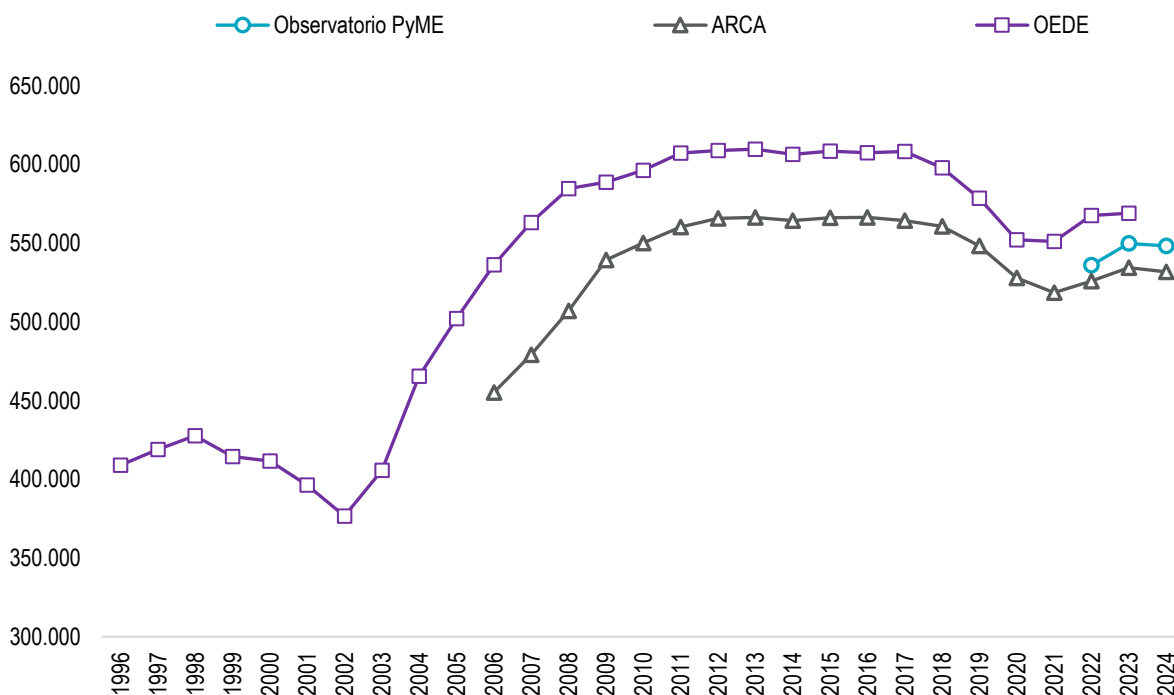
Publicación: **DICIEMBRE 2024**

DIAGNÓSTICO

La densidad empresarial es baja en Argentina: con 551.000 empresas activas, Argentina cuenta con 12,1 empresas por cada 1.000 habitantes. Se trata de una baja densidad, con datos que están muy lejos de los que, por ejemplo, hay en la Unión Europa (72,3), España (72,7) o México (40,4).

Argentina atraviesa un estancamiento tendencial: además de la baja densidad, hay un estancamiento en la cantidad de empresas, que desde hace 20 años oscila entre las 500.000 y 600.000 debido a una baja tasa de natalidad.

Cantidad de empresas en Argentina En unidades



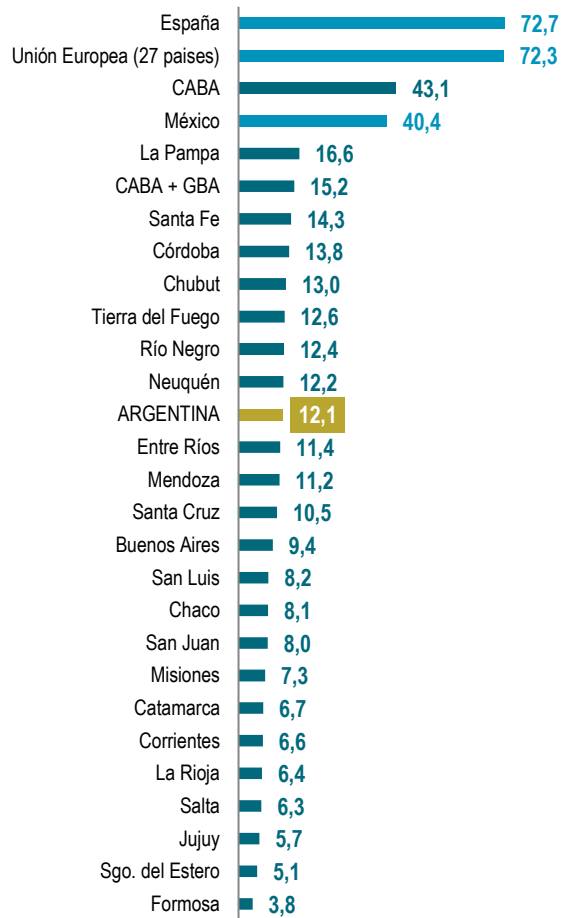
Fuente: Fundación Observatorio PyME en base a ARCA y OEDE.

2024: Datos del Observatorio PyME corresponden al promedio enero-septiembre y los de ARCA al promedio primer semestre

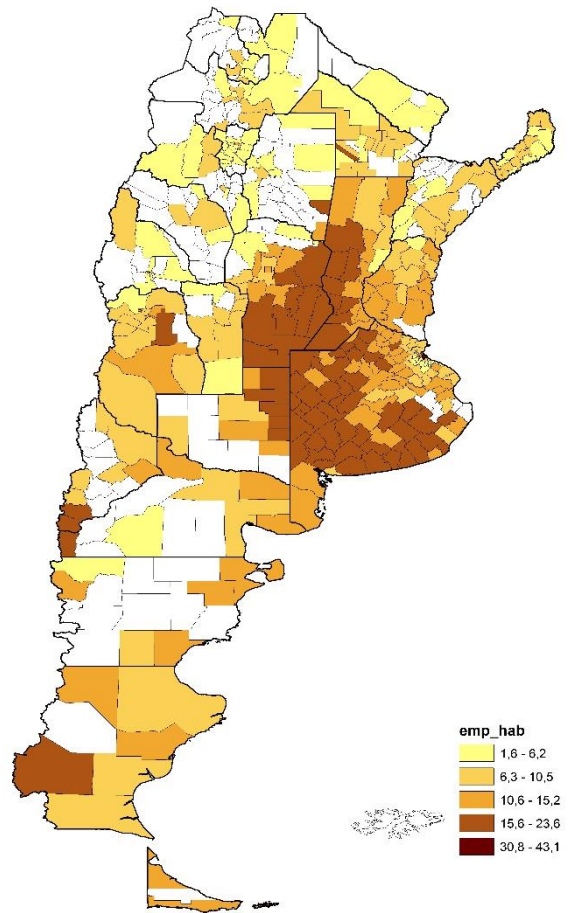
Informe de Demografía Empresarial III Trimestre de 2024

Publicación: **DICIEMBRE 2024**

Densidad empresarial (III-2024)* Empresas cada 1.000 habitantes



Densidad empresarial Empresas cada 1.000 habitantes



Fuente: Estudio de demografía empresarial Fundación Observatorio PyME, INDEC, Eurostat e INEGI

*Los datos de Argentina refieren al período III-2024, los de México al 2023 y los de Unión Europea y España al 2022.

Informe de Demografía Empresarial III Trimestre de 2024

Publicación: **DICIEMBRE 2024**

COYUNTURA RECIENTE y PRINCIPALES TASAS

El proceso de recuperación del stock de empresas se frenó en 2024, excepto en software y servicios informáticos.

Empresas activas

Cantidad por períodos seleccionados*

Cantidad de empresas	IT2022			IVT2023			IIIT2024		
	Total	Departamentos intensivos en industria manufacturera y servicios a la producción	Resto de departamentos	Total	Departamentos intensivos en industria manufacturera y servicios a la producción	Resto de departamentos	Total	Departamentos intensivos en industria manufacturera y servicios a la producción	Resto de departamentos
Total	522.876	182.500	340.376	556.986	193.927	363.059	550.845	191.126	359.719
Industria**	50.089	25.962	24.127	52.925	26.910	26.015	52.581	26.639	25.942
Software y servicios informáticos	5.656	1.213	4.443	6.025	1.338	4.687	6.093	1.345	4.748
Otros servicios a la producción***	110.579	40.667	69.912	116.011	42.308	73.703	114.766	41.781	72.985
Resto	356.552	114.658	241.894	382.025	123.371	258.654	377.405	121.361	256.044

Fuente: Estudio de demografía empresarial Fundación Observatorio PyME.

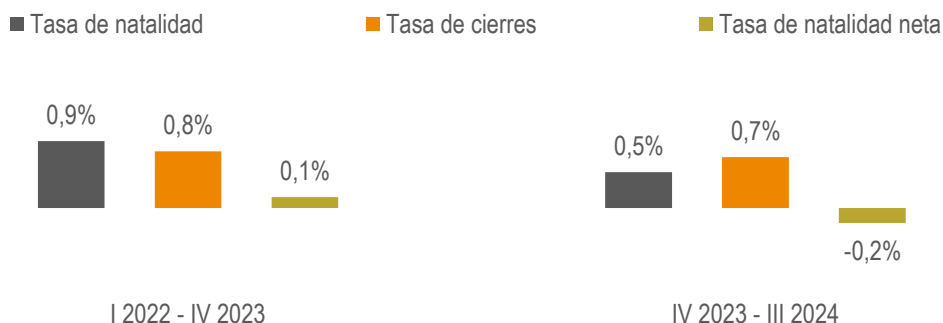
* Se toma la serie desde el I 2022 (punto de base de post-pandemia) y se analizan los datos hasta el punto máximo alcanzado (IV-2023). Luego se compara ese máximo con el último dato disponible (III 2024)

** Clasificación Observatorio PyME (Letra C y actividades de edición CIIU 58)

*** Incluye comercio mayorista

Tasas de natalidad, cierres y natalidad neta por períodos

En %, tasas trimestrales equivalentes



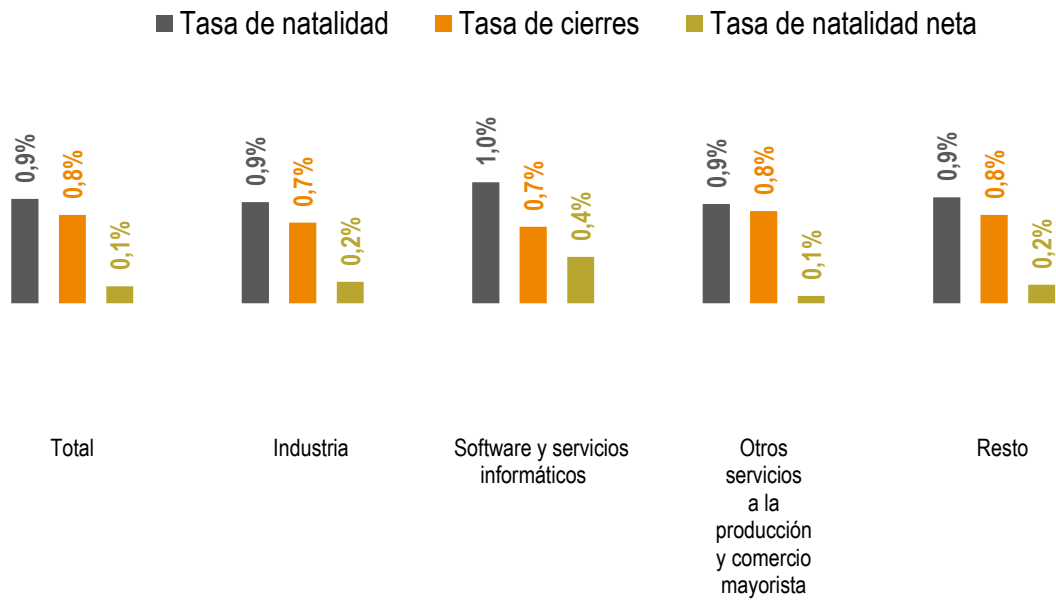
Fuente: Estudio de demografía empresarial Fundación Observatorio PyME.

Informe de Demografía Empresarial III Trimestre de 2024

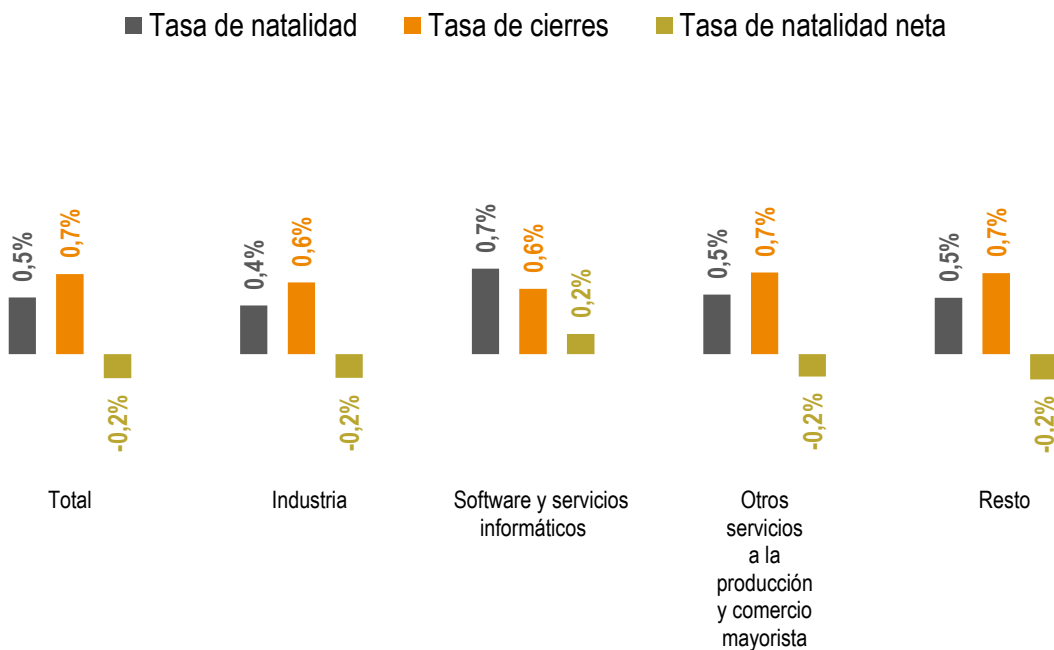
Publicación: **DICIEMBRE 2024**

Tasas de natalidad, cierres y natalidad neta por períodos y sectores agrupados En %; tasas trimestrales equivalentes

Tasas por sector – I-2022 al IV-2023



Tasas por sector – IV-2023 al III-20234



Fuente: Estudio de demografía empresarial Fundación Observatorio PyME.

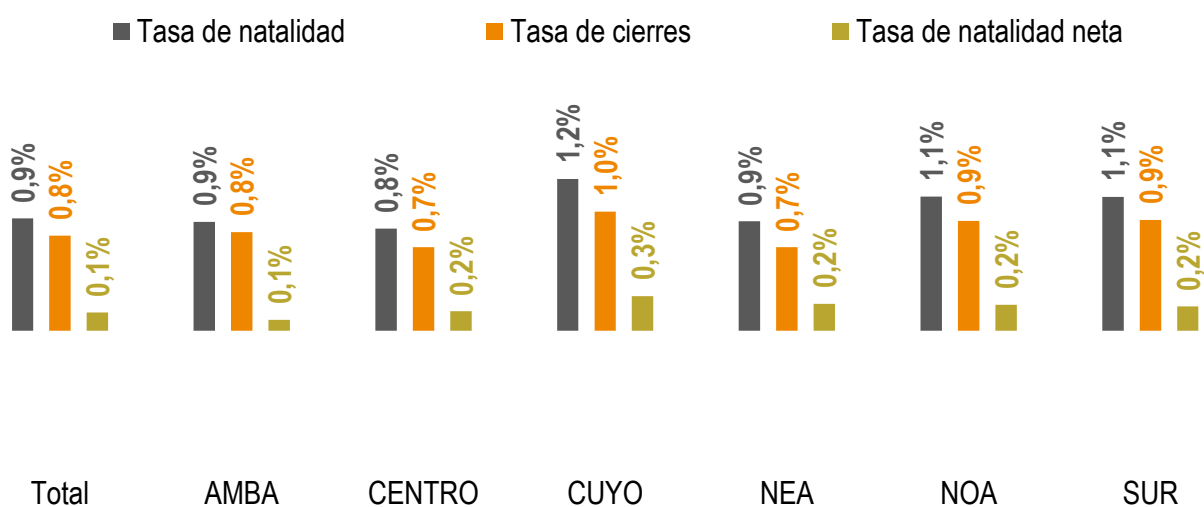
Informe de Demografía Empresarial III Trimestre de 2024

Publicación: **DICIEMBRE 2024**

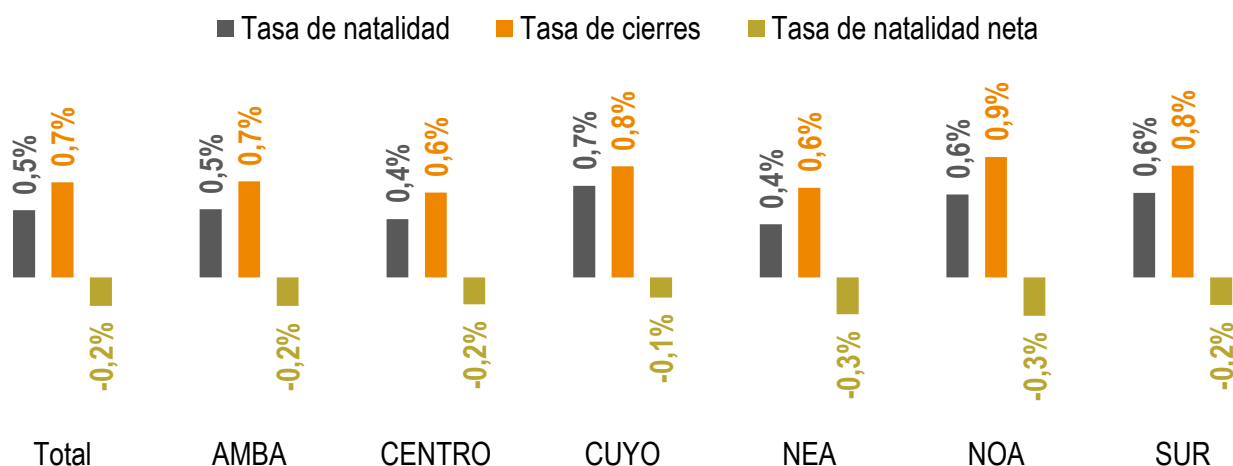
Tasas de natalidad, cierres y natalidad neta por períodos y macrorregión

En %; tasas trimestrales equivalentes

Tasas por región – I-2022 al IV-2023



Tasas por región – IV-2023 al III-2024



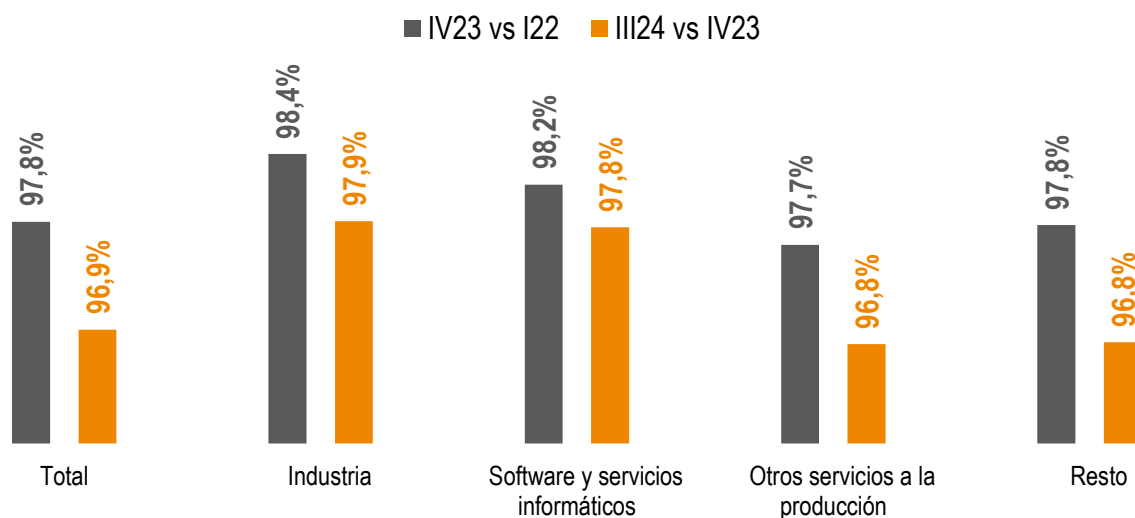
Fuente: Estudio de demografía empresarial Fundación Observatorio PyME.

Informe de Demografía Empresarial III Trimestre de 2024

Publicación: **DICIEMBRE 2024**

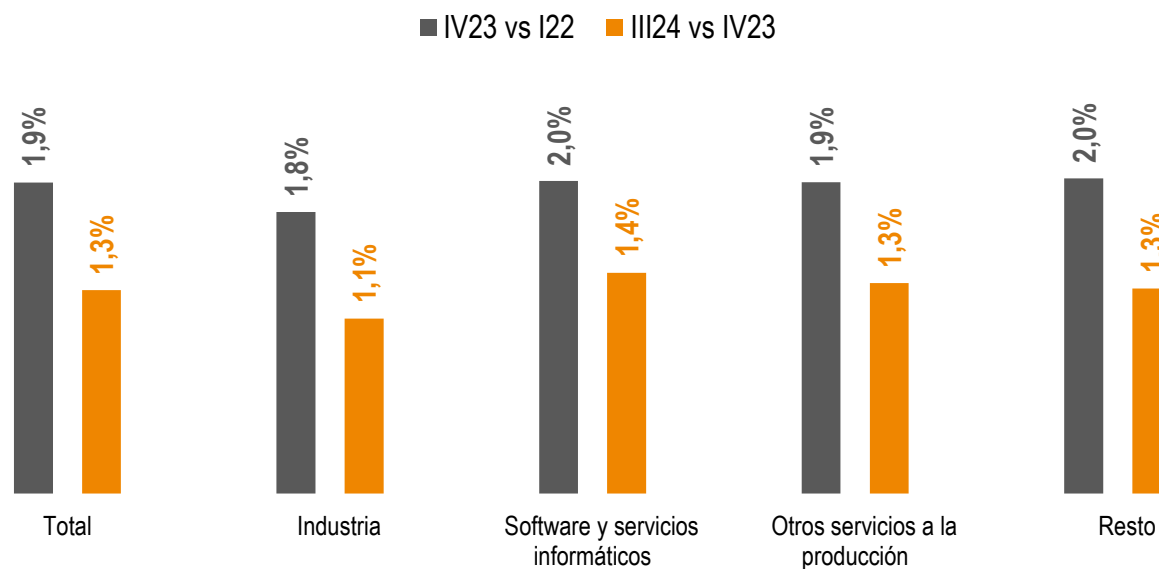
Tasa de permanencia por sector de actividad agrupado

En %; tasas trimestrales equivalentes



Tasa de rotación por sector de actividad agrupado

En %; tasas trimestrales equivalentes



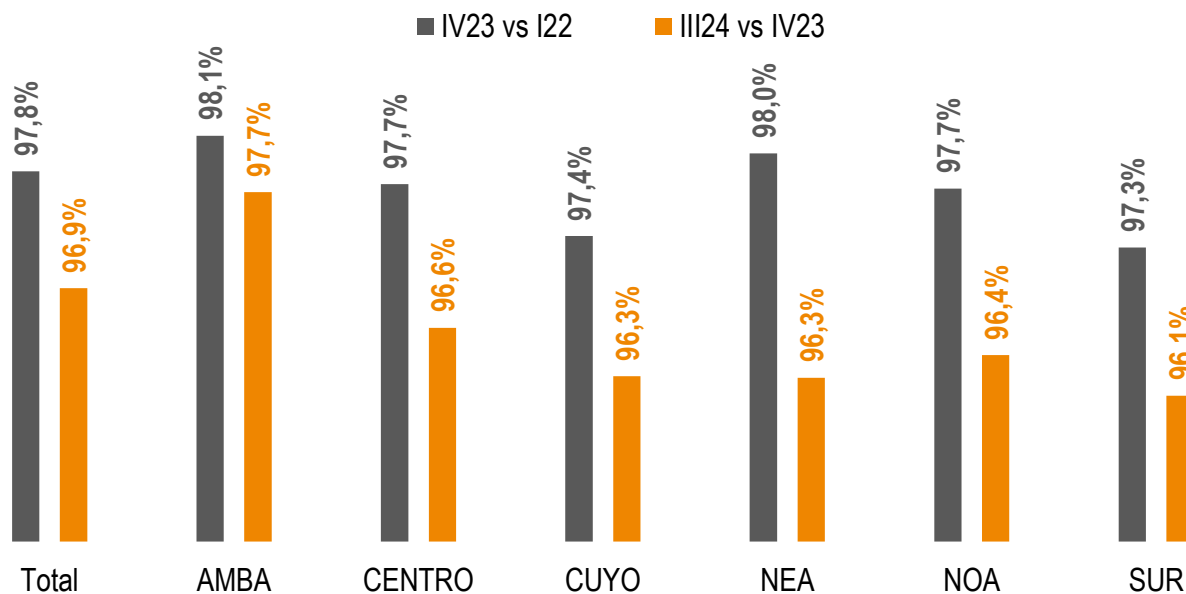
Fuente: Estudio de demografía empresarial Fundación Observatorio PyME.

Informe de Demografía Empresarial III Trimestre de 2024

Publicación: **DICIEMBRE 2024**

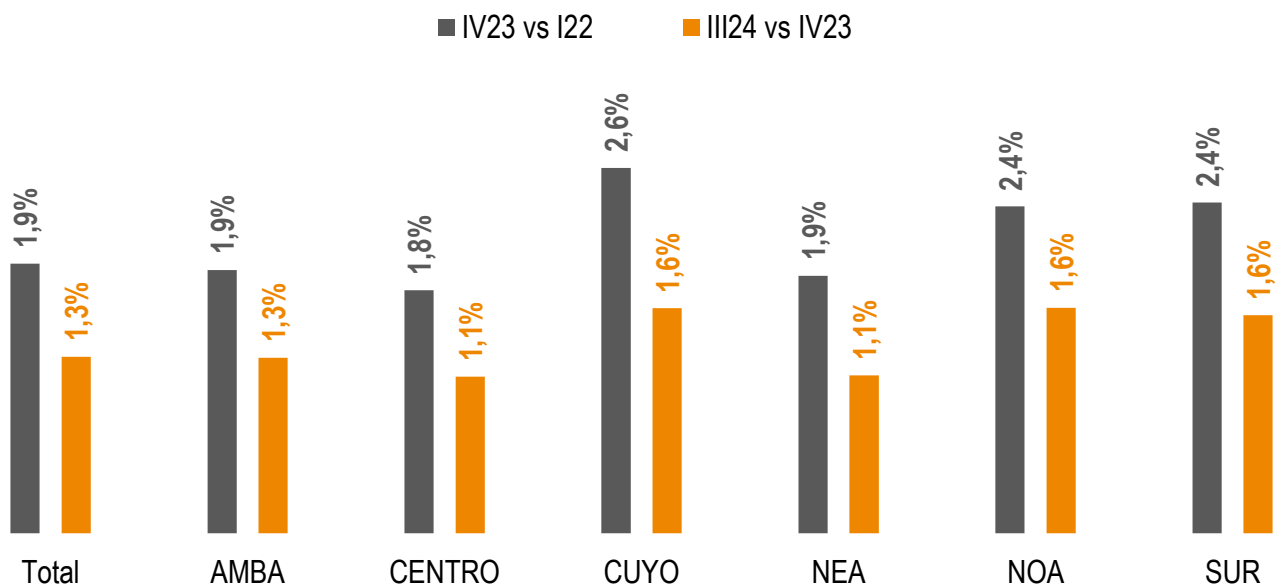
Tasa de permanencia por región

En %; tasas trimestrales equivalentes



Tasa de rotación por región

En %; tasas trimestrales equivalentes



Fuente: Estudio de demografía empresarial Fundación Observatorio PyME.

DEFINICIONES

El análisis se centra en registros empleadores que en algún momento del tiempo han estado activos (según su condición tributaria) en el Directorio Nacional de Unidades Económicas del Observatorio PyME.

- **Empresas Activas:** aquellos registros con situación tributaria regular durante el período de referencia.
- **Permanentes:** aquellos registros activos tanto en el período de referencia (t) como en el anterior (t-1).
- **Tasa de permanencia:** porcentaje de registros permanentes en t sobre el stock de empresas activas en t-1.
- **Nacimientos:** aquellos registros activos con fecha de inicio de actividad entre el período de referencia (t) y el anterior (t-1).
- **Tasa natalidad:** cantidad de nacimientos en relación con el stock promedio de registros activos entre t y t-1, en porcentaje.
- **Altas:** aquellos registros empleadores en t, que no estaban activos en t-1 y cuya fecha de inicio de actividad es anterior a t-1.
- **Cierres:** Aquellos registros inactivos en t, pero que estaban activos en t-1.
- **Tasa de cierres:** cantidad de cierres en relación con el stock promedio de registros activos entre t y t-1, en porcentaje.
- **Bajas:** Aquellos registros activos que no presentan situación empleadora en t.
- **Tasa de natalidad neta:** tasa de natalidad menos tasa de cierres.



fundación
Observatorio
Pyme



+54 114381-3331 Int 113 +54 911 2476 6480



comunicacioninstitucional@observatoriopyme.org.ar



Av. de Mayo 1147, Piso 3. Buenos Aires. Argentina

